

A definição do Corpus no Levantamento Preliminar: potencialidades para o Ensino de Ciências

The definition of Corpus in the Preliminary Survey: potentialities for Science Teaching

Júlio César Lemos Milli

Universidade Estadual de Santa Cruz - UESC
Email: juliocesarmilli@hotmail.com

Simoni Tormohlen Gehlen

Universidade Estadual de Santa Cruz - UESC
Email: stgehlen@gmail.com

Resumo

O presente estudo investiga desafios e potencialidades da *Análise Textual Discursiva* (ATD) no processo de *Investigação Temática* (IT), tendo como foco a etapa do *Levantamento Preliminar*, isso porque, pesquisas em Ensino Ciências apresentam indicativos de fragilidades no desenvolvimento dos pressupostos freireanos nesta etapa. Metodologicamente, foram desenvolvidas articulações teórico-metodológicas entre a definição do *corpus* da ATD com a caracterização da *codificação ao vivo* da IT, estudada durante o levantamento de informações sobre o município de Santa Luzia/BA. Dentre os resultados, explicita-se a relação teórico-metodológica “*O Levantamento Preliminar de um corpus com múltiplas dimensões*” que configurou o início do desenvolvimento das etapas da IT no referido município. Assim, evidenciaram-se potencialidades na caracterização da história e cultura do município, bem como na seleção de informações pertinentes ao desenvolvimento da análise, as quais podem ser discutidas e ampliadas no âmbito do Ensino de Ciências.

Palavras chave: Paulo Freire; Investigação Temática; Análise Textual Discursiva.

Abstract

This study investigates challenges and potentialities of Discursive Textual Analysis (ATD) in the Thematic Research (IT), focusing on the Preliminary Survey stage, since the research about Science Teaching presents signs of weakness in the development of Paulo Freire assumptions in this stage. Methodologically, theoretical-methodological articulations were developed between the definition of ATD corpus and the characterization of IT live encoding, studied during the survey about the municipal district of Santa Luzia/BA. Among the results, the theoretical-methodological relationship "The Preliminary Survey of a corpus with multiple dimensions", which defined the beginning of the development of IT stages in that municipality, was made clear. Thus, potentialities in characterization of history and culture about the municipality were evidenced, as well as in selection of information related to development of the analysis, which can be discussed and expanded in the Science Teaching scope.

Key words: Paulo Freire; Thematic Investigation; Discursive Textual Analysis.

Introdução

Algumas discussões no âmbito do Ensino de Ciências têm colocado em questão os conflitos e situações do contexto social e escolar como componentes curriculares, explorando aspectos como a interdisciplinaridade (DELIZOICOV; ANGOTTI; PERNAMBUCO, 2011; SÃO PAULO, 1990). De acordo com Auler e Delizoicov (2015), o Tema Gerador, por estar vinculado a contradições sociais, pode contribuir no desenvolvimento de agendas de pesquisa, políticas públicas e na ressignificação curricular. Para Freire (1987), essas contradições ou situações-limites se encontram no contexto social dos indivíduos e representam uma barreira ao posicionamento crítico. Tais situações possuem uma dimensão histórica que é caracterizada pelo autor em unidades epocais, as quais representam as “vivências” ou interações sociais de uma época. É neste sentido que Freire (1987) aponta a Investigação Temática (IT) como forma de reconhecer e trabalhar as interpretações dos sujeitos acerca do mundo, ou seja, seus Temas Geradores, de modo que a investigação é o ponto inicial no desenvolvimento do processo educativo (FREIRE, 1987).

O processo de IT desenvolvido por Freire (1987) foi sistematizado por Delizoicov (1991) para o contexto escolar no início dos anos de 1980 e desde então tem se reconfigurado, apresentando diversas releituras (NERES, 2016). Contudo, Roso e Auler (2016), Fonseca et al. (2015) e Torres (2010) indicam uma descaracterização das ideias de Freire no Ensino de Ciências e destacam que muitas pesquisas têm negligenciado o processo de IT, referenciando-se nos conteúdos programáticos para a seleção de determinados temas como geradores. Essa visão, “focalista”, distancia-se dos pressupostos da perspectiva freireana, que tem seu início com o reconhecimento da comunidade e não pelo que o que investigador deseja conhecer ou já conhece (SÃO PAULO, 1990). Diante da problemática apresentada, ressalta-se que as articulações teórico-metodológicas desenvolvidas por Torres et al. (2008) poderão auxiliar na superação de tal focalismo, uma vez que, para os autores, as etapas da Análise Textual Discursiva (ATD) (MORAES; GALIAZZI, 2007) podem ser desenvolvidas em cada etapa da IT possibilitando a identificação dos posicionamentos dos sujeitos perante a realidade, isto é, nas suas relações com o meio social. Assim, objetiva-se investigar desafios e potencialidades da ATD no processo de Investigação Temática, tendo como foco a etapa do Levantamento Preliminar.

A Investigação Temática começa com o Levantamento Preliminar

Apesar da disseminação dos pressupostos teórico-metodológicos freireanos, os quais são identificados sob diversas releituras no Ensino de Ciências (NERES, 2016), os estudos de Torres (2010) e Fonseca et al. (2015) revelam uma compreensão polissêmica do termo “Tema Gerador”. De forma análoga, Roso e Auler (2016) destacam que algumas pesquisas citam Freire apenas para “camuflar práticas curriculares cristalizadas” (p. 385) e defendem que a essência do desenvolvimento da perspectiva freireana está no processo de IT. Assim, Torres (2010), Fonseca et al. (2015) e Roso e Auler (2016) sinalizam que muitas pesquisas têm se referenciado nos conteúdos programáticos para a seleção dos temas e/ou têm desenvolvido alguns elementos da perspectiva freireana a fim de justificar a escolha de determinados temas como geradores, a exemplo disso, Silva e Gobara (2013, p.8) afirmam que “o levantamento preliminar realizado permitiu legitimar a nossa escolha, a priori, de partir do estudo da Dengue, como tema gerador, e permitirá desdobrá-lo, segundo as etapas da investigação

temática”. A compreensão dos autores evidencia que as etapas da IT foram realizadas para justificar a escolha de um tema definido *a priori*. Para Freire (1987, p.57), “não é possível [...] elaborar roteiros de pesquisa do universo temático a partir de pontos prefixados pelos investigadores que se julgam a si mesmos os sujeitos exclusivos da investigação”.

Os Cadernos de Formação 02 (SÃO PAULO, 1990), que apresentam os relatos do processo de IT realizado no município de São Paulo do início dos anos 1990, legitimam a necessidade de desenvolvimento da investigação da realidade local para a construção de um currículo interdisciplinar. Nessa perspectiva é criticado o “focalismo” da investigação, em que “o estudo não deve se limitar a uma simples forma de ação (ativismo) ou a busca do que já se sabe e da constatação do que já é conhecido, mas deve trazer em sua prática um constante questionamento das observações realizadas, uma constante interrogação da realidade” (SÃO PAULO, 1990, p. 22, grifo nosso). Entende-se, assim, que o distanciamento da essência da primeira etapa da IT interfere no desenvolvimento de todas as etapas seguintes. A partir da problemática apresentada, centram-se os esforços dessa pesquisa em ressignificar o processo pelo qual se obtém o Tema Gerador, salientando que o caminho começa no Levantamento Preliminar, no reconhecimento da comunidade, no “pensar do povo” (FREIRE, 1987).

A ATD na instrumentalização da Investigação Temática

O processo de IT é apresentado por Freire (1987) como forma de se obter e desenvolver o Tema Gerador. Delizoicov (1991), no contexto formal de ensino, sistematiza tal processo por meio de cinco etapas: 1) *Levantamento Preliminar*: obtenção de informações sobre a comunidade; 2) *Análise das situações e escolha das codificações*: representação das contradições sociais identificadas na comunidade; 3) *Diálogos descodificadores*: problematização das representações com a comunidade para a legitimação do Tema Gerador; 4) *Redução Temática*: por meio do tema é feita a seleção dos conteúdos para a superação das contradições sociais; 5) *Trabalho em sala de aula*: os conteúdos são trabalhados em sala de aula.

Nesse contexto, os Cadernos de Formação (SÃO PAULO, 1990) destacam a complexidade da IT, que exige uma forma de análise que transite entre objetivo e o subjetivo, o explícito e o implícito. Os Cadernos utilizam-se da compreensão de André (1983) sobre a Análise de Conteúdo, a qual é ampliada pela Análise de Prosa, de modo a permitir “compreender fenômenos, quase que por inteiro, contextualizados numa sociedade que lhes confere múltiplos significados e dimensões.” (SÃO PAULO, 1990, p. 44). Assim, é importante caracterizar as relações estabelecidas dos indivíduos com o meio social, sejam elas de ordem política, econômica ou social. A partir dos fatores explícitos e implícitos que envolvem o processo de IT (SÃO PAULO, 1990), a ATD (MORAES; GALIAZZI, 2011) apresenta relações com a Análise de Conteúdo ampliada pela Análise de Prosa, citada nos Cadernos de Formação de São Paulo (1990), uma vez que a ATD é uma ferramenta analítica qualitativa, concebida entre a Análise de Conteúdo e a Análise de Discurso, enquanto a primeira se dedica a um estudo sistemático de caráter inicialmente descritivo e posteriormente interpretativo, a segunda volta-se quase que inteiramente para a subjetividade da interpretação, para os fatores implícitos que permeiam a análise (MORAES; GALIAZZI, 2011).

Para Moraes e Galiuzzi (2011), a ATD tem seu início pela definição do *corpus* da análise, isto é, do conjunto de produções que serão investigadas. Esse processo tem sequência em três etapas, que são: *unitarização* – o corpus é analisado detalhadamente e fragmentado em unidades de sentido; *categorização* – as unidades são organizadas e distribuídas em categorias, que podem ser definidas pelo referencial teórico ou emergirem das relações

estabelecidas entre as unidades; *metatexto* – busca-se expressar o sentido estabelecido pelas as unidades em cada categoria. A partir desses pressupostos de análise, Torres et al. (2008) articulam as etapas da ATD as etapas da IT da seguinte forma: *Levantamento preliminar/unitarização* – as informações obtidas no levantamento configuraram-se em unidades de sentido e compreendem ao corpus da análise; *Escolha das situações significativas/categorização* – as codificações das informações se expressaram nas categorias emergentes de análise; *Diálogos descodificadores/categorização* – as categorias de análise legitimadas junto a comunidade configuram-se em Temas Geradores; *Redução temática e sala de aula/comunicação* – a expressão dos metatextos foi associada a produção didático-pedagógica podendo, também, sinalizar metodologias de ensino. Em síntese, as articulações apresentadas por Torres et al. (2008) podem auxiliar na instrumentalização do processo de IT, ampliando as dimensões da análise, isso porque “a Análise Textual Discursiva pode estar presente em cada uma das etapas da Investigação Temática como um modo de contribuir na análise do pensar dos sujeitos.” (Idem, p. 10).

Encaminhamentos Metodológicos

Os Cadernos de Formação 02 (SÃO PAULO, 1991) explicitam a complexidade da análise que caracteriza a IT desde o Levantamento Preliminar e Torres et al. (2008) sugere que a ATD pode auxiliar na instrumentalização desse processo, podendo estar presente em cada uma das etapas da Investigação Temática. Essas discussões balizaram o presente estudo, o qual foi desenvolvido em dois momentos: *I) Primeiro Momento*: desenvolveram-se articulações teórico-metodológicas entre a definição do corpus da ATD como a caracterização da codificação ao vivo de Freire (1987). *II) Segundo Momento*: investigou-se as articulações teórico-metodológicas no processo de levantamento de informações sobre o município de Santa Luzia/BA. Assim, ATD também foi utilizada como ferramenta de análise em que o foco deste estudo está na categoria: *O Levantamento Preliminar de um corpus com múltiplas dimensões*, a qual emergiu das relações entre a ATD e a IT e foi investigada no campo teórico e empírico. Esse processo de análise caracterizou o início da IT (FREIRE, 1987) realizada em um processo formativo com os professores de ciências do município de Santa Luzia/BA, entre julho e agosto de 2016. O curso foi desenvolvido pelo Grupo de Estudos sobre Abordagem Temática no Ensino de Ciências (GEATEC), da Universidade Estadual de Santa Cruz (UESC). Ressalta-se que um dos integrantes do GEATEC é morador da comunidade investigada, fato que, segundo Freire (1987), pode auxiliar no reconhecimento das problemáticas vivenciadas pela comunidade.

O Levantamento Preliminar de um corpus com múltiplas dimensões

I) Primeiro Momento

Segundo Freire (1987), na primeira etapa da IT o investigador necessita estabelecer laços de confiança com os moradores, fundamentais ao desenvolvimento da pesquisa. Essa ligação se dá no convívio do pesquisador na comunidade, em sua *presença ativa*, uma vez que o mesmo objetiva reconhecer e desenvolver a compreensão dos sujeitos investigados, ou seja, mergulhar em seu universo temático (FREIRE, 1987). Esse universo é composto pelas relações entre um conjunto de Temas Geradores, de modo que cada Tema representa a interpretação dos sujeitos acerca da realidade e das interações que nela ocorrem (FREIRE, 1987). Entretanto, tal compreensão pode ser limitada por diversos fatores. É neste sentido que Freire (1987) destaca que os Temas Geradores encontram-se interligados às situações-limites

que, por sua vez, apresentam-se como uma forma de opressão, de dimensões políticas, econômicas, históricas e sociais e, portanto, representam uma barreira à percepção crítica da realidade, na qual, o sujeito vive limitado às alternativas de aceitação e acomodação mediante as injustiças sociais (FREIRE, 1987).

As situações-limites possuem uma dimensão histórica, descrita por Freire (1987) como *unidade epocal*, isto é, “se caracteriza pelo conjunto de idéias, de concepções, esperanças, dúvidas, valores, desafios, em interação dialética com seus contrários, buscando plenitude. A representação concreta de muitas destas idéias [...], constituem os temas da época.” (p.53). O autor também destaca que apesar das unidades epocais caracterizarem um período, não devem ser concebidas como módulos fechados, pois se modificam no decorrer das transformações sociais. Neste sentido, as situações-limites evidenciam-se como anacronismos, contradições que se enveredam no tempo por meio das concepções dos sujeitos e são, para Freire (1987), determinísticas. A vista disso, das situações-limites estarem vinculadas a uma unidade epocal (FREIRE, 1987), confere-se ao processo de investigação uma dimensão histórica, a qual se manifesta no presente, mas pode ocultar suas raízes no passado.

Freire (1987) salienta a necessidade da percepção crítica do investigador acerca da comunidade marcada pela análise reflexiva, ou seja, o investigador necessita manter-se atento as diferentes informações que sugerem durante a investigação a fim de entender suas origens e interações. Para Freire (1987), esse processo de reconhecimento, ou de delimitação da área de IT, tem início por meio das fontes secundárias de informação, de modo que os dados que irão delimitar a pesquisa, em princípio, são obtidos pela observação da comunidade, assim, “delimitada a área em que se vai trabalhar, conhecida através de fontes secundárias, começam os investigadores a primeira etapa de investigação” (FREIRE, 1987, p. 59). De modo que “em suas visitas os investigadores vão fixando sua “mirada” crítica na área em estudo, como se ela fosse, para eles, uma espécie de enorme e *sui-generis* “codificação” ao vivo, que os desafia” (FREIRE, 1987, p. 60). A área de investigação é representada por Freire (1987) como “codificação ao vivo” e constitui a própria comunidade em sua totalidade.

De acordo com Moraes e Galiazzi (2011), um conjunto de produções linguísticas, não necessariamente textuais, irão representar os discursos característicos de um determinado período e contexto. Esses discursos “podem ser lidos, descritos e interpretados, correspondendo a uma multiplicidade de sentidos que a partir deles podem ser construídos.” (Idem, p.16). O conjunto de produções é apresentado pelos autores como “*corpus*” da análise, isto é, constituem as informações que serão estudadas na investigação. Porém, como nem toda produção ou informação é significativa a análise, torna-se necessário definir o corpus, processo este, que é realizado pelo *critério de saturação* (MORAES; GALIAZZI, 2011). Segundo Moraes e Galiazzi (2011), “entende-se que a saturação é atingida quando a introdução de novas informações na análise já não produz modificação nos resultados. Isso, naturalmente implica um processo concomitante de coleta e análise.” (p.17). Para tanto, os autores destacam que é necessário que o pesquisador esteja inteirado com o objeto de sua análise, em um processo recursivo, no qual se analisa parte a parte, desvelando-se novas percepções dos fenômenos investigados. Assim, para os autores, esse envolvimento se dá por meio da *impregnação* do pesquisador com o objeto de análise, identificado em Freire (1987) na *presença ativa* dos investigadores na comunidade.

Em síntese, tanto a IT (FREIRE, 1987) quanto a ATD (MORAES; GALIAZZI, 2011) revelam a necessidade de um envolvimento com o estudo. Todavia, pode-se conferir maior rigor metodológico à delimitação da área de IT por meio do *critério de saturação*, tal como é definido por Moraes e Galiazzi (2011). O *corpus* da análise, ao qual Moraes e Galiazzi (2011) se referem, pode ser atribuído à *codificação ao vivo* definida por Freire (1987), enquanto o primeiro se representa o conjunto de produções que se deseja investigar, o segundo apresenta-

se como a representação da comunidade investigada. Desse modo, a *unidade epocal*, na qual está contida a *codificação ao vivo*, irá conferir um olhar rigoroso às dimensões históricas do corpus, caracterizadas entre fatos vivenciados no presente, mas com origens no passado, a exemplo das *situações-limites* determinísticas, ou seja, um *corpus* com demissões no presente e no passado, que por sua vez permite projeções de futuro. Essas dimensões foram estudadas no campo empírico durante o desenvolvimento da IT (DELIZOICOV, 1991) realizada no município de Santa Luzia/BA e serão apresentadas no item a seguir.

II) Segundo Momento

A primeira etapa da IT (DELIZOICOV, 1991) realizada no município de Santa Luzia/BA teve início a partir de um estudo das fontes e secundárias de pesquisa, por meio das quais, fazendo um contraponto histórico, caracterizou-se as dimensões do *corpus* de análise. Silva (2003) destaca que Santa Luzia origina-se do povoado de Jacarandá, região teve sua ascensão com a descoberta de uma mina de diamantes e, posteriormente, com a produção do cacau (SILVA, 2013). Conforme descrito no Guia Costa do Cacau (REHDER, 2008), o cacau ficou conhecido como o “ouro negro” e gerou grandes fortunas aos coronéis do cacau de diversos municípios do sul da Bahia, especialmente ao município de Ilhéus. Apesar da ascensão econômica da região cacauzeira, relatos da década de 60 apresentados por Silva (2003) revelam que o então município de Santa Luzia foi marcado pela falta de infraestrutura e saneamento básico, como é destacado:

“A péssima condição das ruas, o lixo acumulado e os transtornos conseqüentes, vão ser motivo de constantes reclamos por parte da população. Limpezas periódicas não resolviam o problema.” (SILVA, 2003, p.43).

Apesar de uma aparente falta de estrutura, Santa Luzia é emancipada como município em 1985 apresentando, com base nos dados do IBGE (censo 1991), uma população de 16.319 habitantes, ainda no auge da produção do cacau (SILVA, 2003). Atualmente, Santa Luzia possui 13.344 habitantes, sendo 5.272 pessoas residentes rurais e 8.072 residentes urbanos, com o Índice de Desenvolvimento Humano Municipal (IDHM) igual 0,556 (IBGE, 2010). O declínio populacional do município de Santa Luzia pode ser atribuído à crise da vassoura-de-bruxa¹ que acometeu as lavouras de cacau e enfraqueceu a economia de toda a região. Os tempos de glória do cacau marcaram a história e a paisagem local e, de certa forma, o sistema de cultivo do cacau – em consórcio com a floresta nativa – auxiliou na preservação do bioma da Mata Atlântica. Associado às belas paisagens naturais, um novo campo econômico tem se fortalecido na região, o turístico. De acordo com o Guia Costa do Cacau (REHDER, 2008), tal região é descrita como Costa do Cacau. Dentre os pontos turísticos de Santa Luzia, o Guia destaca as Igrejas de Jacarandá e Cruz de Pia, Cachoeira Cruz de Pia, Corredeiras da Betânia, Gruta do Lapão, Lagoa Dourada e Poço dos Diamantes. Os fatores destacados na região da Costa do Cacau, sua organização social, bem como as interações e intervenções do homem no espaço criam marcas que se perpetuam pela história. Questões como a falta de saneamento básico e dos problemas com o abastecimento de água, que são destacados no estudo de Silva (2003), podem se fazer presentes na atualidade.

A caracterização histórica do município balizou o estudo das relações sociais vivenciadas pela comunidade na atualidade, o qual foi realizado por meio de um levantamento nos blogs e sites locais. Assim, a maior parte dos dados foi obtida do blog “A Voz do Povo²”, que trata – dentre assuntos mais gerias – de informações do município de Santa Luzia, sendo atualizado frequentemente com notícias dos mais variados acontecimentos da cidade. Realizou-se um

¹ Fungo *Crinipellis perniciosa*.

² O blog encontra-se disponível em: <http://www.avozdopovosantaluzia.net/>. Acesso em fevereiro de 2016.

recorte temporal entre janeiro de 2015 e fevereiro de 2016, definido pelo *critério de saturação* (MORAES; GALIAZZI, 2011), esse intervalo compreendeu o período em que as informações obtidas não mais interferiam nos resultados, de modo que se tornaram repetitivas. Em suma, referiam-se a acontecimentos de mesma ordem. Além disso, a descrição do passado histórico do município de Santa Luzia em contraponto com informações da atualidade podem auxiliar na caracterização das *unidades epocais* (FREIRE, 1987). Tais unidades são evidenciadas como uma potencialidade da relação *codificação ao vivo – corpus da análise*, as quais permitem entender as dimensões dos problemas, suas repercussões e origens (passado e presente). Por exemplo, a perpetuação de uma situação problemática pode se configurar como uma *situação-limite* da comunidade, como a acomodação ao problema ou a visão fatalista da realidade. As informações destacadas pelo estudo de Silva (2003) sugerem alguns questionamentos: Será que essa problemática ainda se faz presente na atualidade? Por que as limpezas periódicas não resolviam o problema do lixo? Qual o posicionamento dos moradores sobre tal questão? Será que os moradores da comunidade de Santa Luzia estão cientes dessas transformações históricas? Tais questionamentos poderão auxiliar no reconhecimento das situações-limites anacrônicas, que se caracterizam como uma “herança” do passado.

Outro fator a ser destacado na relação *codificação ao vivo – corpus da análise* é o *critério de saturação* de Moraes e Galiazzi (2011), o qual contribuiu para a seleção de informações que representassem um sentido efetivo para a pesquisa. Colaborado a isto, o fato de um dos membros do GEATEC ser morador da comunidade também favoreceu o processo de sondagem inicial da comunidade, especificamente, nas escolhas das fontes de informação (como o blog), e pode auxiliar no desenvolvimento da pesquisa, nas relações com os membros da comunidade. Ressalta-se, também, que todas as informações obtidas dos sites e blogs foram copiadas por meio da ferramenta de captura de tela, dando destaque – em sua maioria – para a manchete e imagem. Conforme se apresenta:

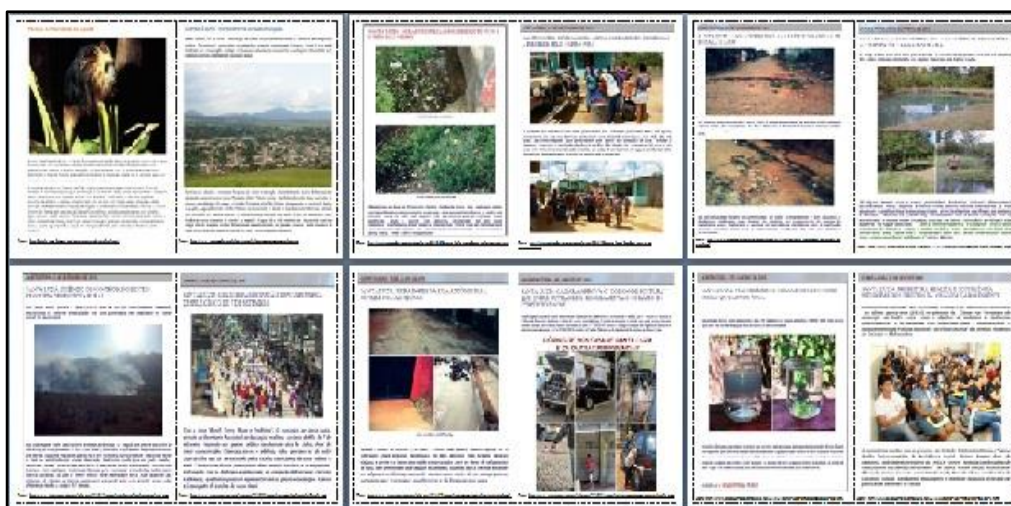


Figura 1: Exemplo de alguns dos 181 recortes obtidos dos blogs e sites.

De acordo com a Figura 1, os recortes foram organizados em quadros com suas devidas referências para serem analisados e posteriormente trabalhados com os professores durante o processo formativo. Os recortes totalizaram-se em 181 e, juntamente com o levantamento histórico (livros, dados estatísticos, etc.), compreenderam a representação das dimensões do *corpus da análise*, do presente ao passado.

Considerações Finais

As relações teórico-metodológicas estabelecidas entre o processo de definição do corpus da ATD como a caracterização da codificação ao vivo de Freire (1987) possibilitou um contraponto entre as dimensões do passado e presente do município de Santa Luzia/BA, o qual favoreceu a caracterização dos aspectos históricos e culturais da população investigada, suas marcas e interações no espaço. Essas relações contribuíram para o reconhecimento das possíveis problemáticas vivenciadas pela comunidade, além da seleção do conjunto de informações que podem representar um sentido efetivo para o desenvolvimento da investigação. Dessa forma, entende-se que as articulações entre a ATD com o Levantamento Preliminar, auxiliam na superação da visão “focalista” (FREIRE, 1987; SÃO PAULO, 1990) da investigação, ou seja, do direcionamento das etapas da IT (DELIZOICOV, 1987). Ressalta-se, ainda, que esse processo consiste em um estudo inicial, que será desenvolvido com a realização do curso de formação de professores de ciências de Santa Luzia/BA, e que se apresenta como um marco para a investigação e desenvolvimento de articulações teórico-metodológicas que auxiliem na instrumentalização das demais etapas da IT. Salienta-se a necessidade da participação de mais moradores da comunidade neste estudo, para que se possa ter uma visão “mais ampla” sobre as problemáticas locais, bem como obter respostas para os questionamentos levantados.

Por fim, ressalta-se que as articulações desenvolvidas nesse estudo não devem ser adotadas como um modelo, ou um roteiro estanque a ser seguido pelas pesquisas pautadas nos pressupostos freireanos. Isso porque, segundo Freire (1987), a IT não pode ser reduzida ao mecanicismo, pois é um processo vivo e “ao vivo”, que se faz com o povo. O que se propõe são articulações teórico-metodológicas que podem auxiliar os pesquisadores a caracterizarem o “corpus” da IT e a compreenderem suas múltiplas dimensões, para que estas possam ser discutidas, ampliadas e sistematizadas pelas pesquisas do Ensino de Ciências.

Agradecimentos e apoios

CNPq, Capes, Fapesb e Secretaria Municipal de Educação de Santa Luzia/BA.

Referências

- ANDRÉ, M. E. D. A. **Texto, Contexto e Significado**: algumas questões na análise de dados qualitativos. Caderno de Pesquisa, São Paulo (45): 66-71, 1983.
- AULER, D.; DELIZOICOV, D. Investigação de temas CTS no contexto do pensamento latino-americano. **Linhas Críticas**, Brasília, v.21, n.45, p. 275-296, Mai./Ago. 2015.
- DELIZOICOV, D.; ANGOTTI, J. A.; PERNAMBUCO, M. M. **Ensino de Ciências**: fundamentos e métodos. 4. ed. São Paulo: Cortez, 2011.
- DELIZOICOV, D. **Conhecimento, tensões e transições**. Tese de Doutorado. FE/USP, São Paulo, 1991.
- FONSECA, K. N.; NOVAIS, E. S. P.; NERES, C. A.; BARBOSA, L. S.; MILLI, J. C. L.; GEHLEN, S. T. Tema Gerador em pesquisas em Educação em Ciências. In. X Encontro Nacional de Pesquisa em Educação em Ciências – X ENPEC, 2015, Águas de Lindóia-SP, **Atas...** ABRAPEC, 2015.
- FREIRE, P. **Pedagogia do Oprimido**. 17. ed. Rio de Janeiro: Paz e Terra, 1987.
- IBGE – Instituto Brasileiro de Geografia e Estatística. **IBGE – cidades @** . Disponível em: <http://www.cidades.ibge.gov.br/painel/painel.php?lang=&codmun=292805&search=%7Csant-a-luzia>. Acesso em: 18 de fev. 2016.

- MORAES, R.; GALIAZZI, M. C. **Análise Textual Discursiva**. Ijuí: UNIJUÍ, 2007.
- _____. **Análise Textual Discursiva**. 2. ed. Ijuí: UNIJUÍ, 2011.
- NERES, C. A. **O processo de Investigação Temática no contexto da formação de professores de Ciências: um olhar a partir de Fleck**. Dissertação de Mestrado. PPGECC/UDESC, Ilhéus, 2016.
- REHDER, S. O. (Ed.). **Guia Costa do Cacau**. Porto Seguro, BA: Porto card, 2008.
- ROSO, C. C.; AULER, D. A Participação na Construção do Currículo: Práticas Educativas Vinculadas ao Movimento CTS. **Ciências & Educação**, Bauru, v. 22, n. 2, p. 371-389, 2016.
- SÃO PAULO. Secretaria Municipal de Educação. Estudo preliminar da realidade local: resgatando o cotidiano. In: **Cadernos de Formação**. Série: Ação pedagógica na escola pela via da interdisciplinaridade. São Paulo: DOT/SME-SP, 1990.
- SILVA, D. C. Jacarandá – vida e morte de um povoado. In: TEIXEIRA, M. G. (Org.) **O imaginário das grutas**. Ilhéus: Editus, 2003. p. 29-46.
- SILVA, W. M.; GOBARA, S. T. O levantamento preliminar: redirecionamento para a aprendizagem problematizadora em Ciências. In. IX Encontro Nacional de Pesquisa em Educação em Ciências – IX ENPEC. 2013, Águas de Lindóia-SP. **Atas...** ABRAPEC, 2013.
- TORRES, J. R. **Educação Ambiental Crítico-Transformadora e Abordagem Temática Freireana**. Tese de Doutorado. PPGECC/UFSC, Florianópolis, 2010.
- TORRES, J. R.; GEHLEN, S. T.; MUENCHEN, C.; GONÇALVES, F.P; LINDEMANN, R. H. GONÇALVES, F.J.F. Resignificação curricular: contribuições da Investigação Temática e da Análise Textual Discursiva. **Revista Brasileira de Pesquisa em Ensino de Ciências**. v. 8, n.2, p. 1- 13, 2008.